

# รายชื่อ กต.ตร.สภ.เมืองฉะเชิงเทรา

ข้อมูล ณ วันที่ 23 กุมภาพันธ์ 2567

## กรรมการโดยตำแหน่ง



พ.ต.อ.ณัฐพล อะกะเรื่อน  
ผกก.สภ.เมืองฉะเชิงเทรา



นายสุรชัย โคตรบุตรดี  
นายอำเภอเมืองฉะเชิงเทรา



พ.ต.ท.อชิษฐ์ พิธิษฐ์กุล  
รอง ผกก.ป.สภ.เมืองฉะเชิงเทรา



พ.ต.ท.เอกขลิต คำหรีง  
รอง ผกก.สส.สภ.เมืองฉะเชิงเทรา



พ.ต.ท.เตชทัต เนตรวงค์  
รอง ผกก.จร.สภ.เมืองฉะเชิงเทรา



พ.ต.ท.ฉัตรชัย ตาวัน  
รอง ผกก.(สอบสวน).  
สภ.เมืองฉะเชิงเทรา

# รายชื่อ กต.ตร.สภ.เมืองฉะเชิงเทรา

## กรรมการจากการเลือก



ด.ต.เอกภพ ทองสุข  
ผบ.หมู่(ป).สภ.เมืองฉะเชิงเทรา



นายกลยุทธ์ ฉายแสง  
นายกเทศมนตรีเมือง



นายวิรัตน์ ศรีอุไร  
นายก อบต.คลองนครเนื่อง



นายสัมพันธ์ จันทมาศ  
กำนันตำบลบ้านใหม่



นายสิทธิโชค เมฆสุวรรณ  
คณะกรรมการ กต.ตร.สภ.  
เมืองฉะเชิงเทรา  
อาชีพ ธุรกิจส่วนตัว



นายสุพจน์ สกุลธรรม  
คณะกรรมการ กต.ตร.สภ.  
เมืองฉะเชิงเทรา  
อาชีพ รับราชการ



นายมังกร ยี่หระ  
คณะกรรมการ กต.ตร.สภ.  
เมืองฉะเชิงเทรา  
อาชีพ รับราชการ

# รายชื่อ กต.ตร.สภ.เมืองฉะเชิงเทรา

## กรรมการจากการคัดเลือก



นายประชา คล้ายสิงห์  
ประธาน กต.ตร.สภ.เมือง  
ฉะเชิงเทรา  
อาชีพ ธุรกิจส่วนตัว



นายเจริญ มหาโกคา  
รองประธาน กต.ตร.สภ.เมือง  
ฉะเชิงเทรา  
อาชีพ ธุรกิจส่วนตัว



นายธนิต เสริมชีพ  
รองประธาน กต.ตร.สภ.  
เมืองฉะเชิงเทรา  
อาชีพ ธุรกิจส่วนตัว



นายวิโรจน์ ราชวงศ์  
คณะกรรมการ กต.ตร.สภ.  
เมืองฉะเชิงเทรา  
อาชีพ รับราชการ



นางประภา ศิริโสตา  
คณะกรรมการ กต.ตร.สภ.  
เมืองฉะเชิงเทรา  
อาชีพ ธุรกิจส่วนตัว



นายวรวุฒิ สิ้นตยก  
รองประธาน กต.ตร.สภ.  
เมืองฉะเชิงเทรา  
อาชีพ ธุรกิจส่วนตัว



นายสายันต์ สมวัน  
รองประธาน กต.ตร.สภ.  
เมืองฉะเชิงเทรา  
อาชีพ ธุรกิจส่วนตัว



นายอาร์ท วีรपाल  
คณะกรรมการ กต.ตร.สภ.  
เมืองฉะเชิงเทรา  
อาชีพ ธุรกิจส่วนตัว



นายบุญเสริม อาตวงศ์  
คณะกรรมการ กต.ตร.สภ.  
เมืองฉะเชิงเทรา  
อาชีพ ธุรกิจส่วนตัว

สถานีตำรวจภูธร (กต.ตร.สภ.เมืองฉะเชิงเทรา)

คณะกรรมการตรวจสอบและติดตามการบริหารงานตำรวจสถานีตำรวจภูธร (กต.ตร.สภ.)

จำแนกตามกลุ่มและการได้มาของกรรมการ ดังนี้

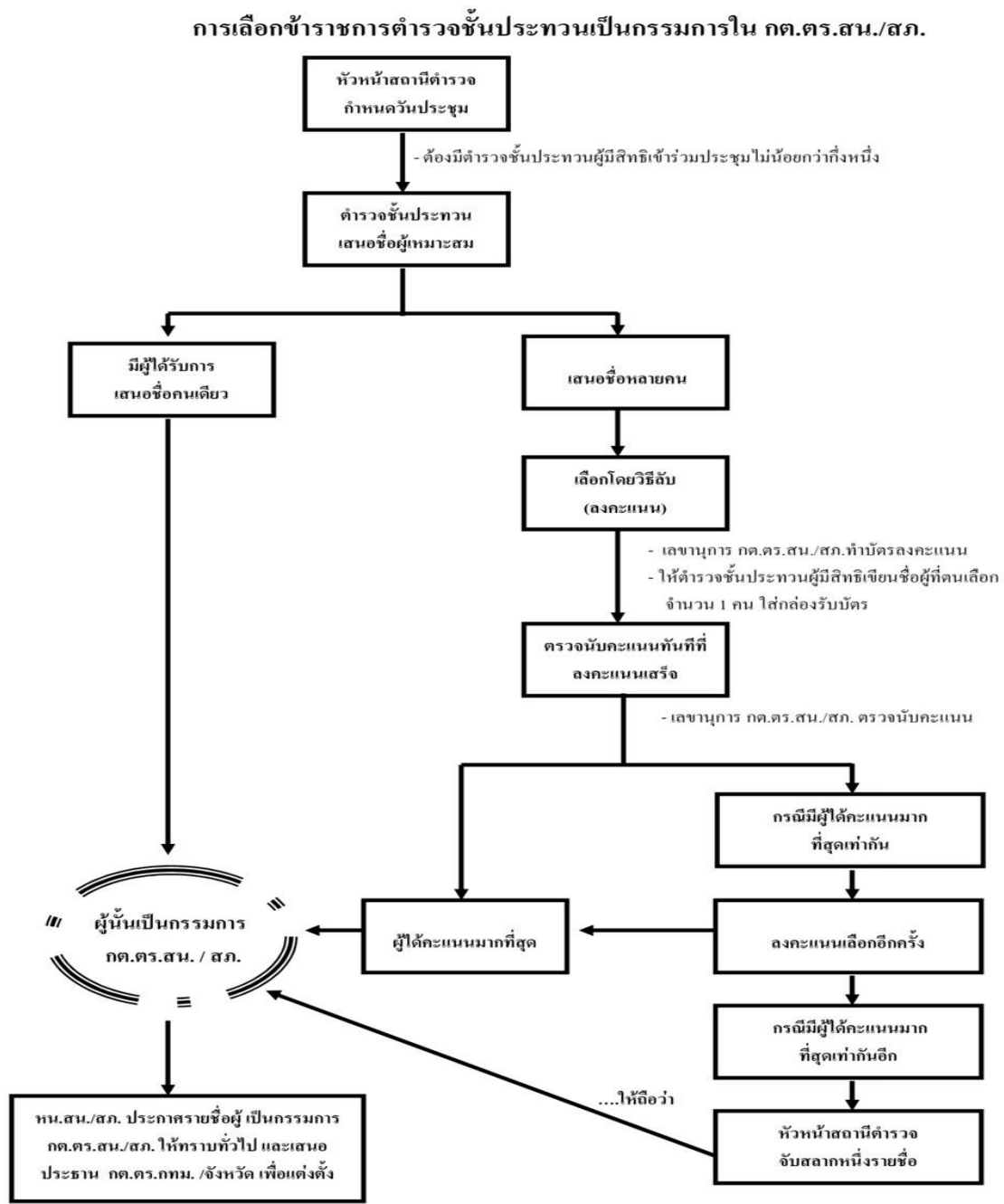
กต.ตร.สภ. จำนวนระหว่าง 10 - 22 คน ประกอบด้วย						
กรรมการโดยตำแหน่ง (3 - 6 คน)		กรรมการจากการเลือก (6 - 10 คน)			กรรมการจากการคัดเลือก (1 - 6 คน)	
1. หน.สภ. 2. นอภ. หรือ ปลัดอำเภอ 3. ข้าราชการตำรวจในแต่ละ งานที่ หน.สภ.มอบหมาย (ไม่เกิน 4 คน)		ข้าราชการ ตำรวจ ชั้นประทวน (1 คน)	นายกเทศมนตรี นายก อบต. กำนัน อย่างละ 1 คน (รวม 3 คน) (กรณีมีคนเดียว ไม่ต้องเลือก)	ประชาชน (3 - 6 คน)	ประชาชน (ไม่เกิน 3 คน)	ข้าราชการอื่นๆ (ไม่เกิน 3 คน)
การได้มาของกรรมการ						
เมื่อดำรงตำแหน่งทางราชการ ที่ระเบียบฯ กำหนดให้เป็น กรรมการฯ และ / หรือ เมื่อได้รับ มอบหมาย		เลือกกันเอง	ข้าราชการ ตำรวจใน แต่ละ สภ. เลือก	กรรมการโดยตำแหน่งคัดเลือก		

ที่มา: คู่มือการดำเนินการตามระเบียบ ก.ต.ช. ว่าด้วยคณะกรรมการตรวจสอบและติดตามการบริหารงานตำรวจ พ.ศ. 2549

จาก <https://www.boardofroyalthaipolice.go.th/th/pages/10256-%E0%B8%84%E0%B8%B9%>

# (เอกสารอ้างอิง) วิธีการสรรหาคณะกรรมการตรวจสอบและติดตามการบริหารงานตำรวจ สถานีตำรวจภูธร (กต.ตร.สภ.)

วิธีการสรรหาคณะกรรมการตรวจสอบและติดตามการบริหารงานตำรวจสถานีตำรวจภูธร (กต.ตร.สภ.) จำแนกตามกลุ่มและการได้มาของกรรมการ ดังนี้

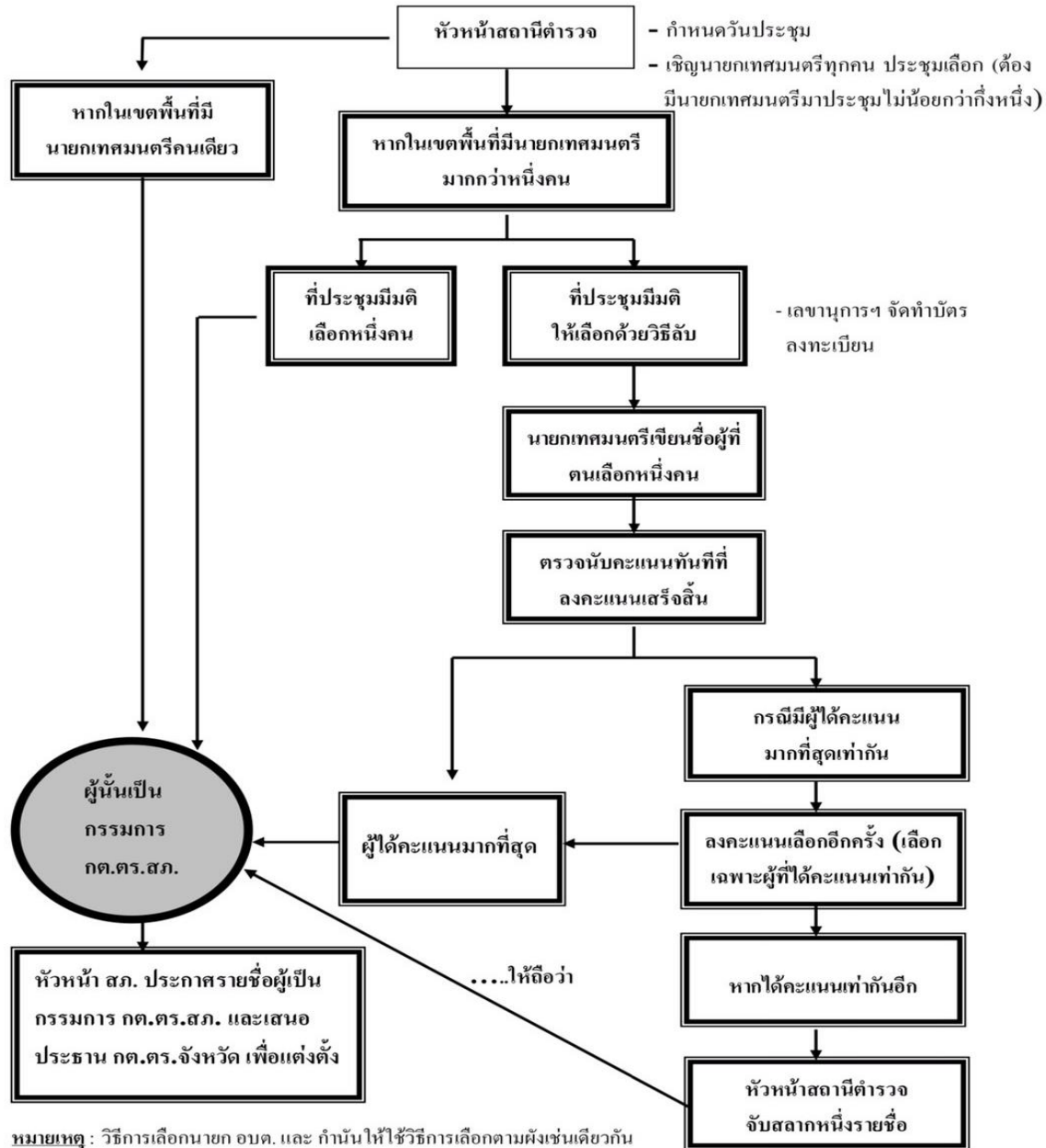


ที่มา: คู่มือการดำเนินการตามระเบียบ ก.ต.ช. ว่าด้วยคณะกรรมการตรวจสอบและติดตามการบริหารงานตำรวจ พ.ศ. 2549  
จาก <https://www.boardofroyalthaipolice.go.th/th/pages/10256-%E0%B8%84%E0%B8%B9%>



(เอกสารอ้างอิง) วิธีการสรรหาคณะกรรมการตรวจสอบและติดตามการบริหารงานตำรวจ  
 สถานีตำรวจภูธร (กต.ตร.สภ.)

วิธีการเลือกนายกเทศมนตรี / นายก อบต./ กำนัน เป็นกรรมการใน กต.ตร.สภ.



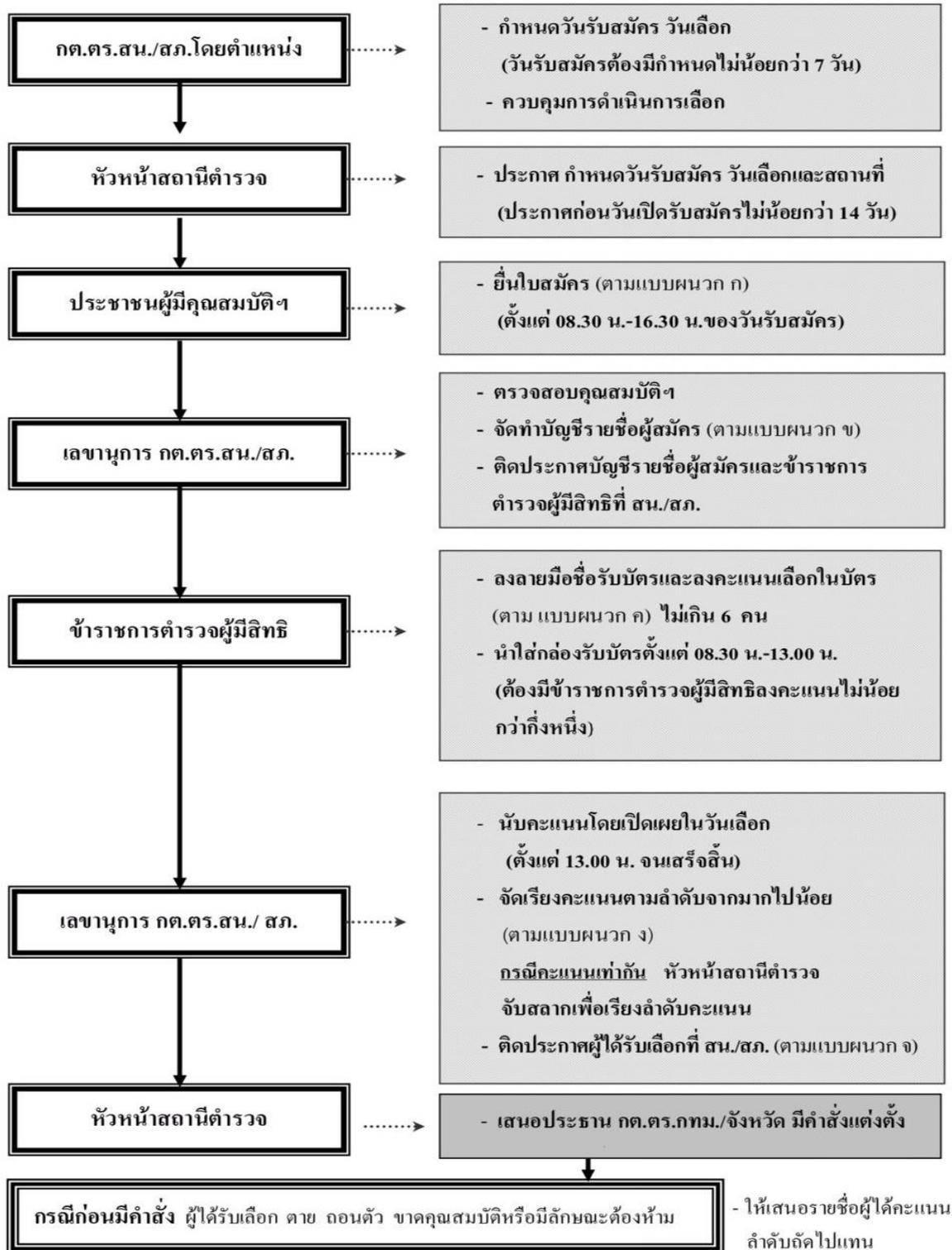
หมายเหตุ : วิธีการเลือกนายก อบต. และ กำนัน ให้ใช้วิธีการเลือกตามผังเช่นเดียวกัน โดยคำว่า นายกเทศมนตรีให้หมายความถึง นายก อบต. หรือ กำนัน แล้วแต่กรณี

ที่มา: คู่มือการดำเนินการตามระเบียบ ก.ต.ช. ว่าด้วยคณะกรรมการตรวจสอบและติดตามการบริหารงานตำรวจ พ.ศ. 2549

จาก <https://www.boardofroyalthaipolice.go.th/th/pages/10256-%E0%B8%84%E0%B8%B9%84>

สถานีตำรวจภูธร (กต.ตร.สภ.)

ขั้นตอนและวิธีการเลือกประชาชนเป็นกรรมการใน กต.ตร.สน.และ กต.ตร.สภ.



**คุณสมบัติและลักษณะต้องห้ามของการเป็นกรรมการที่มาจากประชาชนตามระเบียบ ก.ต.ช. ว่าด้วยคณะกรรมการตรวจสอบและติดตามการบริหารงานตำรวจ พ.ศ.๒๕๔๙ ข้อ ๑๖**

- (๑) มีสัญชาติไทย
- (๒) มีภูมิลำเนาหรือถิ่นที่อยู่ประจำ หรือประกอบอาชีพในเขตพื้นที่รับผิดชอบของสถานีตำรวจนั้น ๆ
- (๓) ไม่เป็นผู้บกพร่องในศีลธรรมอันดี
- (๔) ไม่เป็นข้าราชการการเมือง สมาชิกรัฐสภา ผู้ดำรงตำแหน่งในพรรคการเมือง สมาชิกสภาท้องถิ่น หรือผู้บริหารท้องถิ่น
- (๕) ไม่เป็นข้าราชการประจำ หรือพนักงาน หรือลูกจ้างของหน่วยงานของรัฐหรือรัฐวิสาหกิจ
- (๖) ไม่เป็นบุคคลล้มละลาย
- (๗) ไม่เป็นคนไร้ความสามารถ หรือเสมือนไร้ความสามารถ
- (๘) ไม่เป็นผู้เคยได้รับโทษจำคุกโดยคำพิพากษาถึงที่สุดให้จำคุก เว้นแต่เป็นโทษสำหรับความผิดที่ได้กระทำโดยประมาทหรือความผิดลหุโทษ

ที่มา: คู่มือการดำเนินการตามระเบียบ ก.ต.ช. ว่าด้วยคณะกรรมการตรวจสอบและติดตามการบริหารงานตำรวจ พ.ศ. 2549

จาก <https://www.boardofroyalthaipolice.go.th/th/pages/10256-%E0%B8%84%E0%B8%B9%>